

jura®



Manual de instruções GIGA X8



Manual de instruções original

Leia o manual de instruções antes de utilizar o aparelho.

pt

JURA Type 748



A sua GIGA X8

Elementos de comando	64
Indicações importantes	66
Utilização conforme a finalidade.....	66
Para a sua segurança.....	66
1 Preparação e colocação em funcionamento	71
JURA na Internet.....	71
Utilização com visor Touchscreen e Rotary Switch.....	71
Instalar o aparelho.....	72
Encher o depósito de grãos.....	72
Medir a dureza da água.....	72
Primeira colocação em funcionamento.....	73
Conectar o tubo do leite.....	75
Ajustes por técnicos de assistência.....	75
Ligar aparelho complementar (por ligação via rádio).....	76
2 Preparação	77
Possibilidades de preparação.....	77
Preparar especialidades de café.....	79
Preparar duas especialidades de café.....	79
Preparar especialidades de café com leite.....	79
Café Barista e Lungo Barista.....	80
Café moído.....	80
Ativar a pré-seleção do moinho.....	81
Água quente.....	83
3 Funcionamento diário	84
Encher o depósito de água.....	84
Ligar o aparelho.....	84
Manutenção diária.....	85
Manutenção regular.....	85
Desligar o aparelho.....	86
4 Ajustes permanentes no modo de programação	87
Ajustes de produto.....	88
Ajustar o grau de moagem.....	90
Desligar automático.....	91
Hora e data.....	91
Temporizador.....	92
Ajustar a dureza da água.....	93
Unidade de medida da quantidade de água / formato das horas.....	94
Modo de poupança de energia.....	94
Bloquear e desbloquear funções.....	95




Língua.....	96
Luminosidade do visor.....	97
Repór os ajustes para os ajustes de fábrica.....	97
Consultar informações.....	98
5 Manutenção	99
Lavar o aparelho.....	99
Lavagem automática do sistema de leite.....	99
Limpar o sistema de leite.....	100
Desmontar e lavar a saída combinada.....	101
Limpar o aparelho.....	103
Descalcificar o aparelho.....	104
Limpar o depósito de grãos.....	106
Descalcificar o depósito de água.....	107
6 Mensagens no visor	108
7 Eliminação de falhas	110
8 Transporte e eliminação ecológica	112
Transportar / esvaziar o sistema.....	112
Eliminação.....	112
9 Dados técnicos	113
10 Índice remissivo	114
11 Endereços da JURA / Notas legais	120

Descrição dos símbolos

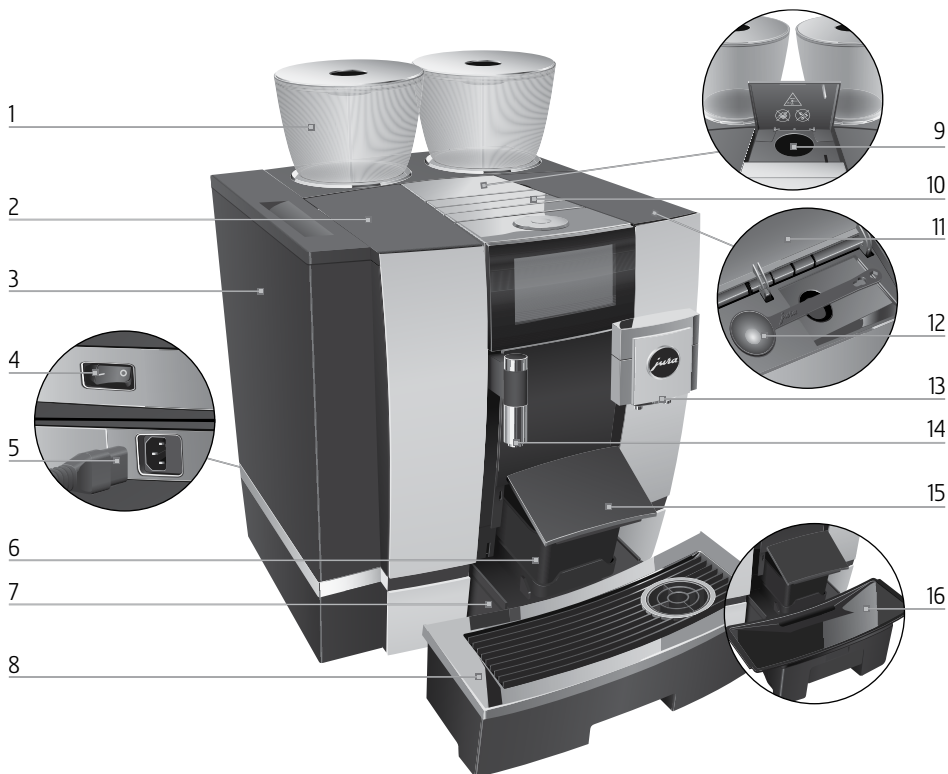
Advertências

	ATENÇÃO	Cumpra sempre as informações assinaladas com CUIDADO ou ATENÇÃO e os respectivos pictogramas de aviso. O termo de advertência ATENÇÃO alerta para eventuais ferimentos graves e o termo de advertência CUIDADO alerta para eventuais ferimentos ligeiros.
	CUIDADO	
	CUIDADO	CUIDADO alerta sobre comportamentos que podem causar danos no aparelho.

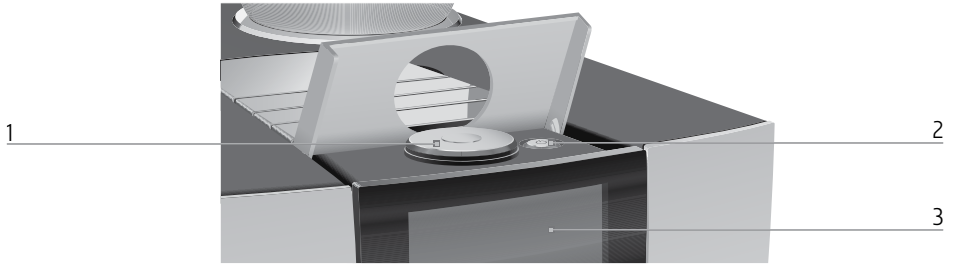
Símbolos utilizados

	Solicitação de ação. Aqui o utilizador é solicitado a executar uma ação.
	Notas e sugestões para facilitar ainda mais o manuseamento da sua GIGA.
	Indicação no visor

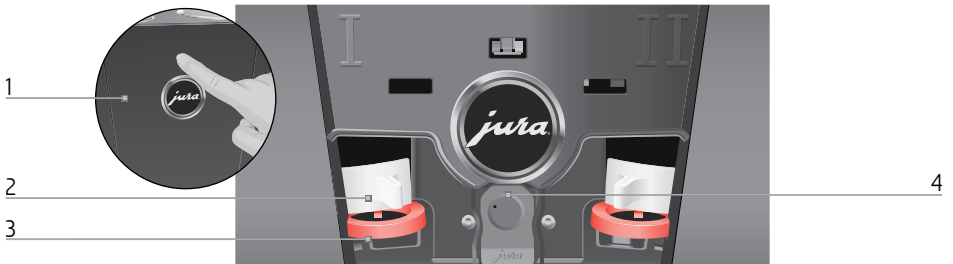
Elementos de comando



- | | | | |
|---|---|----|---|
| 1 | Depósito de grãos com tampa protetora do aroma | 9 | Funil de enchimento para café em pó |
| 2 | Tampa do depósito de água | 10 | Lâminas de ventilação (Venti Ports) |
| 3 | Depósito de água | 11 | Tampa do compartimento de arrumação |
| 4 | Interruptor de alimentação (traseira do aparelho) | 12 | Colher de dosagem para café moído |
| 5 | Cabo de alimentação encaixável (traseira do aparelho) | 13 | Saída combinada com altura ajustável |
| 6 | Depósito de borras de café | 14 | Saída de água quente com altura ajustável |
| 7 | Bandeja de recolha de água | 15 | Tampa de depósito de borras de café (oscilante) |
| 8 | Base para chávenas | 16 | Complemento para a bandeja de recolha de água |



- | | | | |
|---|---------------|---|---|
| 1 | Rotary Switch | 2 | Tecla Liga/Desliga \odot (por baixo da tampa) |
| | | 3 | Visor Touchscreen |



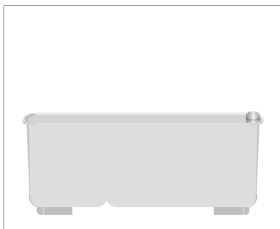
Traseira do aparelho

- | | | | |
|---|--------------------------------------|---|---|
| 1 | Tampa de serviço (abrir por pressão) | 3 | Fecho deslizante |
| 2 | Patilha de bloqueio | 4 | Interface de serviço com JURA Smart Connect |

Acessório

Reservatório para limpeza do sistema de leite

Chave com abertura sextavada (para o sistema de leite)



Indicações importantes

Utilização conforme a finalidade

Este aparelho foi concebido para utilização em estabelecimentos, na indústria ligeira, em explorações agrícolas, devendo ser operado por pessoal especializado e devidamente treinado, ou para utilização comercial por leigos. Destina-se apenas à preparação de café e ao aquecimento de leite e água. Qualquer outra forma de utilização é considerada não conforme. A JURA Elektroapparate AG não assumirá qualquer responsabilidade pelas consequências de uma utilização não conforme à finalidade.

Antes da utilização do aparelho, leia e respeite este manual de instruções. O serviço coberto pela garantia é anulado em caso de danos ou falhas resultantes da não observância do manual de instruções. Mantenha este manual de instruções nas proximidades do aparelho e entregue-o ao utilizador seguinte.

A GIGA apenas deve ser operada por pessoas devidamente informadas. A utilização por leigos deve ser vigiada.

Para a sua segurança

Leia atentamente e respeite as importantes instruções de segurança apresentadas a seguir.



Assim, evita o perigo de morte por choque elétrico:

- Nunca utilize um aparelho se este ou o seu cabo de alimentação apresentarem danos.
- Em caso de sinais de danos, como por exemplo, cheiro a queimado, desligue o aparelho imediatamente da rede elétrica e entre em contacto com a assistência da JURA.

- Se o cabo de alimentação desse aparelho estiver danificado, tem de ser substituído por um cabo de alimentação especial, obtido diretamente junto da JURA ou de um serviço de assistência técnica autorizado da JURA.
- Certifique-se de que a GIGA e o cabo de alimentação não se encontram nas proximidades de superfícies quentes.
- Preste atenção para que o cabo de alimentação não seja prensado nem encostado a ares-tas vivas.
- Nunca abra nem repare o aparelho. Não realize alterações no aparelho que não estão descritas neste manual de instruções. O aparelho contém peças condutoras de corrente elétrica. Se for aberto, isso representará perigo de morte. As reparações apenas devem ser executadas por serviços de assistência técnica autorizados da JURA e apenas devem ser utilizadas peças sobressalentes e acessórios originais.
- Para separar o aparelho da rede elétrica por completo e de forma segura, desligue a GIGA com a tecla Liga/Desliga e depois no interruptor de alimentação. Só então retire a ficha de alimentação da tomada de alimentação.

Risco de queimaduras e escaldaduras nas saídas:

- Instale o aparelho fora do alcance de crianças.
- Não toque em peças quentes. Utilize as pegas previstas para o efeito.
- Tenha atenção para que a saída combinada esteja corretamente montada e limpa. Em caso de montagem incorreta ou de entupimento, podem soltar-se peças da saída. Existe risco de engolimento.

Um aparelho danificado não é seguro e poderá ser causa de incêndio ou ferimentos. Para evitar danos e consequentes perigos de ferimentos e incêndio:

- Nunca deixe o cabo de ligação pendurado. O cabo de ligação poderá representar perigo de queda ou poderá ser danificado.
- Proteja a GIGA contra elementos climáticos como chuva, geada e luz solar direta.
- Não mergulhe a GIGA, o cabo de ligação e as peças de ligação em água.
- Não coloque a GIGA ou as suas peças soltas na máquina de lavar loiça. Apenas o encaixe para a bandeja de recolha de água, a bandeja de recolha de água e o depósito de borras de café podem ser lavados na máquina de lavar loiça.
- Antes das operações de limpeza, desligue a GIGA com a tecla Liga/Desliga. Limpe a GIGA sempre com um pano húmido, mas nunca molhado. Proteja-a contra salpicos de água permanentes.
- A GIGA não deve ser instalada sobre uma superfície em que possa ser utilizado um jato de água.
- O aparelho não pode ser limpo com jato de água.
- Conecte o aparelho apenas a uma tensão de rede, conforme indicado na placa de características. A placa de características está localizada no lado inferior da sua GIGA. Para mais informações sobre os dados técnicos, consulte este manual de instruções (ver Capítulo 9 “Dados técnicos”).

- Ligue a GIGA diretamente a uma tomada do local. Existe perigo de sobreaquecimento se forem utilizadas tomadas múltiplas ou cabos de extensão.
- Não utilize produtos de limpeza alcalinos, mas apenas um pano macio e um detergente suave.
- Utilize apenas produtos de manutenção da JURA. Os produtos não recomendados especificamente pela JURA podem danificar o aparelho.
- Não utilize grãos de café tratados com aditivos ou caramelizados.
- Encha o depósito de água exclusivamente com água limpa e fria.
- Em caso de ausência prolongada, desligue o aparelho com a tecla Liga/Desliga e retire a ficha da rede da tomada de eletricidade.
- Os trabalhos de limpeza ou de manutenção não podem ser realizados por crianças sem a supervisão de uma pessoa responsável.
- Não permita que as crianças brinquem com o aparelho.
- Mantenha as crianças com idade inferior a oito anos afastadas do aparelho ou supervisione de perto os seus movimentos.
- As crianças com idade superior a oito anos só podem utilizar o aparelho sem supervisão se já tiverem sido suficientemente elucidadas sobre o manuseamento seguro do mesmo. As crianças devem ser capazes de reconhecer e compreender os possíveis perigos de uma utilização incorreta do aparelho.

As pessoas, incluindo crianças, que não estão aptas a utilizar o aparelho com segurança devido

- às suas faculdades físicas, sensoriais ou mentais ou
 - à sua inexperiência ou falta de conhecimento
- não devem utilizar o aparelho sem a supervisão ou orientação de uma pessoa responsável.

Segurança na utilização do cartucho do filtro

CLARIS Pro Smart:

- Guarde os cartuchos do filtro fora do alcance de crianças.
- Guarde os cartuchos do filtro num lugar seco na embalagem fechada.
- Proteja os cartuchos do filtro contra o calor e a luz solar direta.
- Não utilize cartuchos do filtro danificados.
- Não abra os cartuchos do filtro.
- O cartucho do filtro CLARIS Pro Smart comunica com a sua GIGA através da tecnologia de identificação por radiofrequência RFID (banda de frequência de 13,56 MHz). Esta ligação via rádio só se utiliza durante uma preparação de, no máximo, 3 s. Neste contexto, a potência máxima de envio situa-se abaixo de 1 mW.

1 Preparação e colocação em funcionamento

JURA na Internet

Visite-nos na Internet.

Na página de Internet da JURA (jura.com) poderá consultar informações interessantes e atuais sobre a sua GIGA e sobre o tema café.

Utilização com visor Touchscreen e Rotary Switch

A sua GIGA possui um visor Touchscreen que pode ser operado intuitivamente através de um toque do dedo. Existem duas opções de comando:

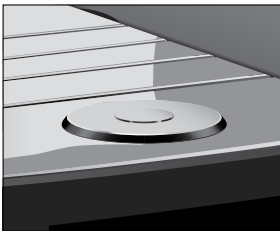
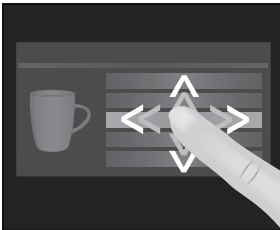
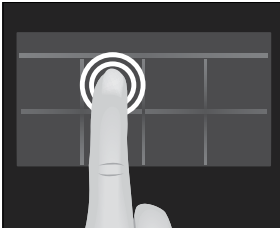
- **Toque**

Toque com o dedo no visor para, por exemplo, iniciar uma preparação de café ou efetuar diversos ajustes no modo de programação.

- **Passar com o dedo**

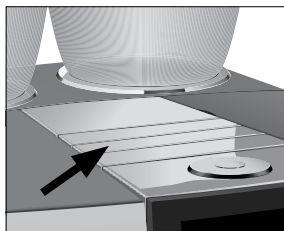
Passar o dedo da esquerda para a direita ou de cima para baixo (ou vice-versa) sobre o visor. Pode selecionar assim uma das especialidades de café na visualização em carrossel, por exemplo, ou alternar entre os tópicos do programa no modo de programação.

Utilização com **Rotary Switch**: Utilize adicionalmente o Rotary Switch. Assim que o rodar, é exibida a visualização em carrossel dos produtos. Além disso, pode navegar através dos tópicos do programa no modo de programação e alterar diversos ajustes.



1 Preparação e colocação em funcionamento

Instalar o aparelho



Durante a instalação da sua GIGA, respeite os seguintes pontos:

- Coloque a GIGA numa superfície horizontal e resistente à água (altura mín. 80 cm).
- Escolha um local no qual a sua GIGA fique protegida contra sobreaquecimento. Tenha atenção para que as lâminas de ventilação não fiquem cobertas.

Encher o depósito de grãos

CUIDADO

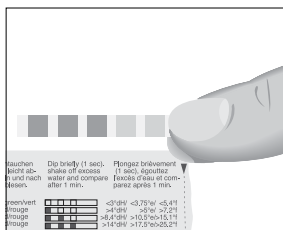
Os grãos de café tratados com aditivos (por exemplo, açúcar) e os cafés moídos ou secos por congelamento danificam o moinho.

- ▶ Encha o depósito de grãos apenas com grãos de café torrefac-tos sem tratamentos adicionais.
- ▶ Remova a tampa protetora do aroma.
- ▶ Remova a sujidade e os corpos estranhos eventualmente existentes no depósito de grãos.
- ▶ Coloque grãos de café no depósito de grãos e feche a tampa protetora do aroma.

Medir a dureza da água

Aquando da primeira colocação em funcionamento, deve ajustar a dureza da água. Se não souber qual a dureza da água utilizada, poderá medi-la primeiro. Para isso, utilize a tira de teste Aquadur®, incluída na caixa original.

- ▶ Coloque a tira de teste brevemente por baixo de água corrente (1 segundo). Sacuda a tira para remover o excesso de água.
- ▶ Aguarde aproximadamente 1 minuto.
- ▶ Determine o grau de dureza da água com base na alteração da cor da tira de teste Aquadur® e na descrição contida na embalagem.



Primeira colocação em funcionamento

⚠ ATENÇÃO

Perigo de morte por choque elétrico se a máquina for utilizada com o cabo de ligação danificado.

- ▶ Nunca utilize um aparelho se este ou o seu cabo de ligação à corrente apresentar danos.

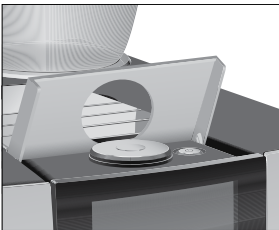
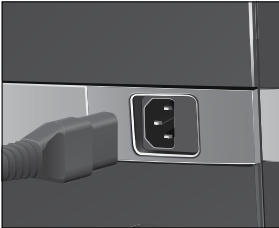
CUIDADO


O leite, a água mineral com gás e outros líquidos podem danificar o depósito de água ou o aparelho.

- ▶ Encha o depósito de água exclusivamente com água limpa e fria.

Pré-requisito: os depósitos de grãos estão cheios.

- ▶ Conecte o cabo de ligação ao aparelho.
- ▶ Introduza a ficha de alimentação na tomada de alimentação.
- ▶ Ligue a GIGA através do interruptor de alimentação localizado na traseira do aparelho.



- ▶ Abra a tampa da tecla Liga/Desliga.
- ▶ Pulse a tecla Liga/Desliga , para ligar a GIGA.
“Sprachauswahl” / “Deutsch”

i Para visualizar outros idiomas, passe o dedo de cima para baixo (ou vice-versa) sobre a lista de seleção, até o idioma pretendido ser destacado (por ex. “Português”).

- ▶ Toque em “Guardar”.
O visor exibe “Guardada” por breves instantes, para confirmar o ajuste.
“Data”
- ▶ Indique a data atual (formato AAAA/MM/DD).
- ▶ Toque em “Guardar”.
“Guardada”
“Unidades”
- ▶ Seleccione o formato das horas (“24 H” ou “AM / PM”).
- ▶ Toque em “Guardar”.
“Guardada”
“Hora”

1 Preparação e colocação em funcionamento

- ▶ Indique as horas atuais.
- ▶ Toque em “Guardar”.
- ▶ “Guardada”
- ▶ “Dureza da água”

i Se não souber qual a dureza da água utilizada, terá que a medir primeiro (ver Capítulo 1 “Preparação e colocação em funcionamento – Medir a dureza da água”).

- ▶ Passe o dedo sobre o visor, para alterar o ajuste da dureza da água, p.ex. para “25 °dH”.
- ▶ Toque em “Guardar”.
- ▶ “Guardada”
- ▶ “Inserir o filtro”
- ▶ Coloque um recipiente por baixo da saída combinada e outro por baixo da saída de água quente.
- ▶ Remova o depósito de água e lave-o bem com água fria.
- ▶ Abra o suporte do filtro.



- ▶ Coloque o cartucho do filtro no depósito de água, pressionando levemente.
- ▶ Feche o suporte do filtro. Ouvi-lo-á a encaixar.
- ▶ Encha o depósito de água com água limpa e fria e coloque-o novamente no aparelho.

i O aparelho reconhece automaticamente que colocou o cartucho do filtro, agora mesmo.

“Filtro é lavado”, o filtro é lavado. A água sai diretamente para a bandeja de recolha de água.

“O sistema enche”, pela saída combinada e pela saída de água quente sai água.

“Esvaziar bandeja de recolha de água”

- ▶ Esvazie a bandeja de recolha de água e volte a colocá-la.
- ▶ “Funcionamento do filtro” / “Guardada”
- ▶ Coloque um recipiente por baixo da saída combinada.
- ▶ “Aparelho aquecendo”

“Aparelho lavando”, “O sistema de leite é lavado”. A lavagem para automaticamente. o ecrã inicial é exibido. A sua GIGA está pronta a funcionar.

- i** Se o filtro estiver ativo, será exibido um símbolo de filtro azul no visor, em cima.

Conectar o tubo do leite

A sua GIGA fornece uma espuma de leite fina, suavemente cremosa e de consistência persistente. O critério principal para espumar o leite é que este esteja a uma temperatura de 4–8 °C. Recomendamos, por isso, a utilização de um arrefecedor de leite da JURA.

- ▶ Conecte o tubo do leite à saída combinada. Para isso, encaixe a extremidade do tubo do leite na peça de ligação do lado direito da saída combinada.
- ▶ Conecte a outra extremidade do tubo do leite a um arrefecedor de leite.

Ajustes por técnicos de assistência

O seu técnico de assistência autorizado pela JURA pode realizar diferentes ajustes, como por exemplo:

- Códigos: podem ser atribuídos quatro códigos. Em cada código é possível definir que tópicos do programa são desbloqueados ou bloqueados. Cada código corresponde a diferentes autorizações. A título exemplificativo, é possível definir-se que a iniciação do programa de manutenção seja bloqueada através de um código.
- Ativar/desativar a função “Silent Pump” (para a preparação de água quente)
- Definir que o símbolo vermelho do velocímetro das especialidades de café rápidas não seja exibido no ecrã inicial.

Junto do seu parceiro de assistência autorizado da JURA poderá obter os seguintes acessórios opcionais para a sua GIGA:

- Kit de eliminação das borras de café/escoamento da água residual
- Depósito de grãos passível de ser fechado

Ligar aparelho complementar (por ligação via rádio)

A sua GIGA está equipada com a Smart Connect da JURA. Isto permite-lhe ligar o aparelho via rádio a um aparelho complementar compatível da JURA (p.ex., o arrefecedor de leite Cool Control Wireless).

Para esta ligação via rádio, utiliza-se a banda de frequência de 2,4 GHz. Neste contexto, a potência máxima de envio situa-se abaixo de 1 mW.

- i** O Smart Connect pode ser protegido por um PIN contra o acesso indevido. Ative a função do PIN através da aplicação da JURA. Para mais informações, consulte jura.com/smartconnect.

Pré-requisito: o ecrã inicial é exibido.

- ▶ Toque em “P”.
- ▶ Toque em “Ajustes do aparelho”.
- ▶ Toque em “Desligar após”.
- ▶ Passe com o dedo sobre o visor até “Ligar o aparelho complementar à corrente” ser exibido ao centro.
- ▶ Toque em “Ligar o aparelho complementar à corrente”.
- ▶ Siga as indicações no visor para ligar o aparelho complementar à GIGA.

2 Preparação

Princípios básicos para a preparação:

- Antes e durante o processo de moagem, poderá alterar o aroma do café dos vários **produtos simples**. Para isso, passe o dedo sobre o visor ou rode o Rotary Switch.
- Durante a preparação, poderá alterar as **quantidades** pré-ajustadas (por ex., de água e espuma de leite). Para isso, passe o dedo sobre o visor ou rode o Rotary Switch.
- Poderá interromper a preparação a qualquer altura. Para isso, pulse a tecla “**Interromper**” ou o Rotary Switch.

O café deve ser saboreado quente. Uma chávena de porcelana fria retira o calor da bebida – e o sabor. Recomendamos por isso, pré-aquecer as chávenas. Um aroma de café pleno só é possível numa chávena pré-aquecida. Os dispositivos de aquecimento de chávenas da JURA estão disponíveis em lojas especializadas.

No modo de programação tem a possibilidade de proceder a **ajustes permanentes** para todos os produtos (ver Capítulo 4 “Ajustes permanentes no modo de programação – Adaptar os ajustes de produto”).

Possibilidades de preparação

A GIGA dispõe de várias possibilidades para preparar uma especialidade de café, leite ou água quente.

Preparação através do ecrã inicial: toque simplesmente no produto pretendido. No ecrã inicial são exibidos por defeito os seguintes produtos:

Página “1/2”	Página “2/2”
“Expresso”	“Bule de café”
“Café”	“Café com leite”
“Café Barista”	“Espresso macchiato”
“Lungo Barista”	“Flat White”
“Água quente”	“Água para chá verde”
“Cappuccino”	“2 x Expresso”
“Latte macchiato”	“2 x Café”
“Dose de leite”	“Dose espuma de leite”

Preparação através da visualização em carrossel (seleção rotativa): pode preparar outros produtos para além dos exibidos no ecrã inicial. Rodando o Rotary Switch, são exibidos outros produtos numa **visualização em carrossel**.

Rode o Rotary Switch ou passe o dedo sobre o visor para destacar o produto pretendido. Toque no produto ou pulse o Rotary Switch para iniciar a preparação. Os seguintes produtos são, adicionalmente, exibidos na visualização em carrossel:

- “Ristretto”
- “Especial”
- “Expresso duplo”
- “Água para chá preto”
- “2 x Ristretto”
- “2 x Especial”
- “2 x Caffè Barista”
- “2 x Lungo Barista”
- “2 x Cappuccino”
- “2 x Latte macchiato”
- “2 x Espresso macchiato”
- “2 x Flat White”
- “2 x Café com leite”
- “2 x Dose de leite”
- “2 x Dose espuma de leite”

i Se não for iniciada qualquer preparação, a visualização em carrossel é abandonada automaticamente após 10 segundos.

i Na visualização em carrossel é sempre exibido em primeiro lugar o último produto selecionado.

i Poderá memorizar todos os produtos depositados na sua GIGA como favoritos, em qualquer posição no ecrã inicial. Multiplique e personalize, assim, as especialidades de café desejadas através de um novo nome de produto e de ajustes individuais (por.ex., quantidade e aroma do café) (ver Capítulo 4 “Ajustes permanentes no modo de programação – Ajustes de produto”). Tenha em atenção que as descrições nos capítulos seguintes se referem sempre aos ajustes padrão.

Preparar especialidades de café



Exemplo: preparar um café.

Pré-requisito: o ecrã inicial é exibido.

- ▶ Coloque uma chávena por baixo da saída combinada.
- ▶ Toque em **“Café”**.
A preparação é iniciada. A quantidade de água pré-ajustada do café corre para a chávena.
A preparação para automaticamente. A sua GIGA encontra-se pronta a funcionar.

Preparar duas especialidades de café

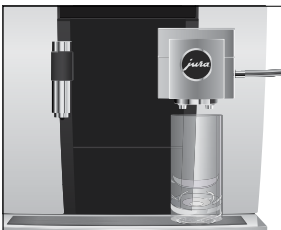


Exemplo: preparar **dois Ristrettos** (através da visualização em carrossel).

Pré-requisito: o ecrã inicial é exibido.

- ▶ Coloque as duas chávenas por baixo da saída combinada.
- ▶ Rode o Rotary Switch para aceder à **visualização em carrossel**.
- ▶ Passe com o dedo sobre o visor até **“2 x Ristretto”** ser exibido ao centro.
- ▶ Toque em **“2 x Ristretto”**, para iniciar a preparação.
A preparação é iniciada. A quantidade de água pré-ajustada do café corre para as chávenas. A preparação para automaticamente. A sua GIGA encontra-se pronta a funcionar.

Preparar especialidades de café com leite



A sua GIGA prepara Latte macchiato, Cappuccino, Flat white e outras especialidades de café com leite com um simples toque de botão. Para isso, o copo ou a chávena não necessitam de ser deslocados.

Exemplo: preparar um Latte macchiato.

Pré-requisito: o ecrã inicial é exibido. O leite está ligado à saída combinada.

- ▶ Coloque um copo por baixo da saída combinada.
 - ▶ Toque em **“Latte macchiato”**.
“Latte macchiato”, a quantidade de leite e espuma de leite pré-ajustada corre para o copo.
- i** Segue-se uma breve pausa durante a qual o leite quente é separado da espuma de leite. É assim que se formam as camadas características do Latte macchiato.

A preparação do café é iniciada. A quantidade de água pré-ajustada do expresso corre para o copo. A preparação para automaticamente. A sua GIGA encontra-se pronta a funcionar.

- i** O sistema de leite é automaticamente lavado, 15 minutos após a preparação (ver Capítulo 5 “Manutenção – Lavagem automática do sistema de leite”). Por isso, após a preparação de leite, coloque sempre um recipiente por baixo da saída combinada.

Para que o sistema de leite na saída combinada funcione na perfeição, ele terá de ser limpo **diariamente** (ver Capítulo 5 “Manutenção – Limpar o sistema de leite”).

Café Barista e Lungo Barista

Nas opções “Café Barista” e “Lungo Barista”, a GIGA combina o café com água quente, segundo um método de preparação especial. Obtém-se assim uma especialidade de café encorpada e de fácil digestão. Pode alterar a quantidade desta água adicional (ver Capítulo 4 “Ajustes permanentes no modo de programação – Adaptar os ajustes de produto”).

Os produtos para os quais está ajustada uma quantidade de água extra encontram-se assinalados no ecrã inicial e no carrossel com um **símbolo vermelho de velocímetro**.

- i** O seu técnico de assistência da JURA poderá ajustar o aparelho para que o símbolo vermelho de velocímetro não seja exibido nestas “especialidades de café rápidas”.
- i** No caso de produtos com uma quantidade de água extra ajustada, não é possível alterar a quantidade de enchimento durante a preparação.

Café moído

O funil de enchimento para café moído permite-lhe utilizar um segundo tipo de café, por exemplo, sem cafeína.

Princípios básicos para o café moído:

- Nunca coloque mais do que duas colheres de dosagem cheias de café moído.
- Não utilize café moído muito fino. Este tipo de café pode entupir o sistema e o café apenas corre em gotas.

- Caso tenha colocado pouco café moído, é exibido “Café moído insuficiente” e a GIGA cancela o processo.
- A especialidade de café pretendida tem de ser preparada dentro de aproximadamente 1 minuto após o enchimento do café moído. Caso contrário, a GIGA cancela o processo e fica novamente pronta a funcionar.
- A preparação de todas as especialidades de café com café moído ocorre sempre do mesmo modo.

Exemplo: preparar um café com café moído.

Pré-requisito: o ecrã inicial é exibido.



- ▶ Coloque uma chávena por baixo da saída combinada.
- ▶ Abra a tampa do funil de enchimento para café moído.
“Colocar café moído”
- ▶ Coloque uma colher de dosagem cheia de café moído no funil de enchimento.
- ▶ Feche a tampa do funil de enchimento.
São exibidas as especialidades de café que pode preparar com café moído.
- ▶ Toque em “Café”.
A preparação é iniciada. “Café” e a quantidade de enchimento são exibidos. A quantidade de água pré-ajustada do café corre para a chávena.
A preparação para automaticamente. A sua GIGA encontra-se pronta a funcionar.

Ativar a pré-seleção do moinho

Tem a possibilidade de configurar o ecrã inicial de modo a exibir sempre a pré-seleção do moinho (“Grãos de café à Carte”). Desde modo, antes de cada preparação, poderá selecionar qual o moinho e quais os grãos de café a utilizar.

- i** Se a pré-seleção do moinho for ativada, deixa de ser possível ajustar o moinho para os vários produtos no modo de programação (no tópico do programa “Ajustes de produto”).

Exemplo: ativar a pré-seleção do moinho.

Pré-requisito: o ecrã inicial é exibido.

- ▶ Toque em “P”.
“Estado de manutenção”

- ▶ Rode o Rotary Switch, até ser exibido “Ajustes do aparelho”.
- ▶ Pulse o Rotary Switch.
“Ajustes do aparelho”
- ▶ Pulse o Rotary Switch.
“Desligar após”
- ▶ Rode o Rotary Switch, até ser exibido “Grãos de café à la Carte”.
- ▶ Pulse o Rotary Switch.
“Grãos de café à la Carte”
- ▶ Passe o dedo sobre o regulador e ajuste-o para “1”.
- ▶ Toque em “Guardar”.
O visor exibe “Guardada” por breves instantes.
“Grãos de café à la Carte”
- ▶ Toque em “Voltar” até o ecrã inicial voltar a ser exibido.

Preparação de uma especialidade de café com a pré-seleção do moinho



Exemplo: preparar um expresso com grãos de café do **moinho esquerdo**.

Pré-requisito: o ecrã inicial é exibido. o modo “grãos à la carte” está ativado.

- ▶ Coloque uma chávena por baixo da saída combinada.
 - ▶ Toque várias vezes em “+” do lado esquerdo até o valor ser ajustado para “100%”.
- i** A pré-seleção do moinho mantém-se ativa até que altere o ajuste, mesmo quando a GIGA é desligada temporariamente.
- ▶ Toque em “Expresso”.
A preparação é iniciada. A quantidade de água pré-ajustada do expresso corre para a chávena.
A preparação para automaticamente. A sua GIGA encontra-se pronta a funcionar.

Água quente

A GIGA dispõe da possibilidade de preparar diversas variedades de água quente:

- “Água quente”
- “Água para chá verde”
- “Água para chá preto”

⚠ CUIDADO

Perigo de escaldadura devido a salpicos de água quente.

- ▶ Evite o contacto direto com a pele.



Exemplo: preparar água para **chá preto**.

Pré-requisito: o ecrã inicial é exibido.

- ▶ Coloque uma chávena por baixo da saída de água quente.
- ▶ Rode o Rotary Switch para aceder à visualização em carrossel.
- ▶ Passe o dedo sobre o visor até “Água para chá preto” ser destacado.
- ▶ Toque em “Água para chá preto”.

“Água para chá preto”, a quantidade de água pré-ajustada corre para a chávena.

A preparação para automaticamente. A sua GIGA encontra-se pronta a funcionar.

3 Funcionamento diário

Encher o depósito de água

A manutenção diária do aparelho e a higiene aplicada no manuseamento com leite, café e água são decisivos para um resultado de café perfeito dentro da chávena. Por isso, mude a água **diariamente**.

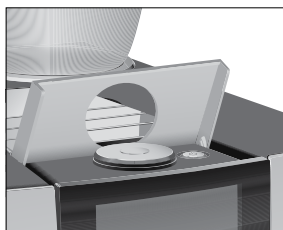
CUIDADO

O leite, a água mineral com gás e outros líquidos podem danificar o depósito de água ou o aparelho.


- ▶ Encha o depósito de água exclusivamente com água limpa e fria.
- ▶ Abra a tampa do depósito de água.
- ▶ Remova o depósito de água e lave-o bem com água fria.
- ▶ Encha o depósito de água com água limpa e fria e coloque-o novamente no aparelho.
- ▶ Feche a tampa do depósito de água.



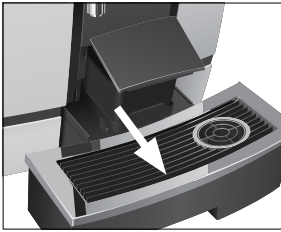
Ligar o aparelho



- ▶ Coloque um recipiente por baixo da saída combinada.

- ▶ Abra a tampa da tecla Liga/Desliga.
- ▶ Pulse a tecla Liga/Desliga , para ligar a GIGA.
“Bem-vindo a JURA”
“Aparelho aquecendo”
“Aparelho lavando”, o sistema é lavado. A lavagem para automaticamente. A sua GIGA está pronta a funcionar.

Manutenção diária



Para prolongar a vida da sua GIGA e garantir que a qualidade do café seja sempre ideal, o aparelho deve ser cuidado diariamente.

- ▶ Puxe a bandeja de recolha de água para fora.
 - ▶ Esvazie o depósito de borras de café e a bandeja de recolha de água. Lave ambos com água quente.
- i** Esvazie o depósito de borras de café sempre com o aparelho **ligado**. Só assim o contador de borras de café é reajustado.
- i** O encaixe para a bandeja de recolha de água, a bandeja de recolha de água e o depósito de borras de café podem ser lavados na máquina de lavar loiça.
- ▶ Volte a colocar o depósito de borras de café e a bandeja de recolha de água.
 - ▶ Lave o depósito de água apenas com água limpa.
 - ▶ Limpe o sistema de leite na saída combinada (ver Capítulo 5 “Manutenção – Limpar o sistema de leite”).
 - ▶ Retire o tubo do leite e lave-o exaustivamente com água corrente.
 - ▶ Desmonte e lave a saída combinada (ver Capítulo 5 “Manutenção – Desmontar e lavar a saída combinada”).
 - ▶ Limpar a superfície do aparelho com um pano limpo, macio e húmido (por exemplo, pano de microfibras).

- i** Para limpar o visor, pode bloqueá-lo em “Estado de manutenção” / “Bloqueio de Tela”.

Pode também encontrar informações para a manutenção da sua GIGA no modo de programação “Estado de manutenção” / “Informações de manutenção”.

Manutenção regular

Tome as seguintes medidas de manutenção **regularmente** ou **conforme a necessidade**:

- Por razões de higiene, recomendamos trocar regularmente o tubo do leite, bem como a saída de leite substituível (aprox. a cada 3 meses). As peças sobressalentes estão disponíveis na loja especializada. A sua GIGA está equipada com o sistema de leite **HP3**.

- Limpe as paredes interiores do depósito de água, por ex., com um escovilhão. Neste manual de instruções, poderá encontrar mais informações relativas ao depósito de água (ver Capítulo 5 “Manutenção – Descalcificar o depósito de água”).
- Nas partes superior e inferior da base para chávenas podem acumular-se resíduos de leite e de café. Nesse caso, limpe a base para chávenas.

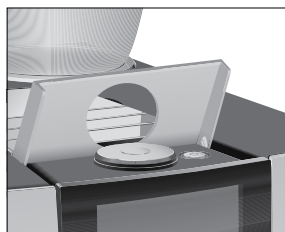
Desligar o aparelho


Ao desligar a GIGA, o sistema é lavado automaticamente se tiver sido preparada uma especialidade de café.

- i** Em caso de preparação de leite, ser-lhe-á adicionalmente solicitado que limpe o sistema de leite. Nesse caso, siga as indicações no visor.

Pré-requisito: o ecrã inicial é exibido.

- ▶ Coloque um recipiente por baixo da saída combinada.



- ▶ Abra a tampa da tecla Liga/Desliga.
 - ▶ Pulse a tecla Liga/Desliga .
- “Aparelho lavando”, o sistema é lavado. O processo para automaticamente. A sua GIGA está desligada.

4 Ajustes permanentes no modo de programação

Toque em “ P ”, para aceder ao modo de programação. Passe o dedo sobre o visor ou rode o Rotary Switch para navegar através dos tópicos do programa e guarde permanentemente os ajustes pretendidos. Pode efetuar os seguintes ajustes:

Tópico do programa	Sub-tópico	Descrição
“Estado de manutenção” (“1/4”)	“Limpeza”, “Mudança filtro” (apenas quando o filtro está colocado), “Descalcificação”, “Limpeza do sistema de leite”, “Lavagem”, “Bloqueio de Tela”, “Informações de manutenção”	▶ Inicie neste ponto o programa de manutenção requerido.
“Ajustes do aparelho” (“2/4”)	“Desligar após”	▶ Ajuste o tempo após o qual pretende que a GIGA desligue automaticamente.
	“Hora”, “Data”	▶ Ajuste as horas e a data, para poder usufruir da função de temporizador da sua GIGA.
	“Temporizador”	▶ Defina uma hora de ligar e de desligar para cada dia da semana.
	“Grãos de café à la Carte”	▶ Ative a pré-seleção do moinho.
	“Ajuste do grau de moagem”	▶ Adapte o grau de moagem dos dois moinhos aos grãos de café utilizados.
	“Limpeza do sistema de leite”	▶ Ative o modo de poupança de energia.
	“Bloquear/Desbloquear”	▶ Bloqueie diferentes funções do aparelho.
	“Ajustes de fábrica”	▶ Coloque o aparelho no ajuste de fábrica.
	“Unidades”	▶ Seleccione a unidade da quantidade de água e o formato das horas.
	“Visor”	▶ Altere a luminosidade do visor.
“Dureza da água”	▶ Ajuste a dureza da água utilizada.	
“Seleção da língua”	▶ Seleccione o seu idioma.	

Tópico do programa	Sub-tópico	Descrição
	<p>“Ligar o aparelho complementar à corrente”, “Desligar os aparelhos complementares” (É exibido apenas quando a JURA Smart Connect está instalada.)</p>	<p>▶ Ligue a GIGA via rádio a um aparelho complementar da JURA ou volte a desconectar a ligação.</p>
	“Esvaziar o sistema”	▶ Esvazie o sistema, para o proteger da geada durante o transporte.
	“Versão”	Versão do software
“Ajustes de produto” (“3/4”)		▶ Selecione os seus ajustes para as especialidades de café, bem como água quente.
“Informações” (“4/4”)	<p>“Contador de preparações”, “Contador diário”, “Contador de manutenção”</p>	▶ Mantenha-se informado sobre todas as especialidades de café preparadas e chame a quantidade de programas de manutenção realizados.

Ajustes de produto

Toque durante cerca de **2 segundos** num produto, para aceder à vista geral das respetivas opções de ajuste:

- “Ajustes de produto”: realize ajustes individuais, como aroma do café, quantidade de água, etc.
- “Nome do produto”: altere o nome do produto.
- “Apagar”: apague o produto do ecrã inicial.
- “Substituir o produto”: substitua os produtos no ecrã inicial pelos seus favoritos.
- “Copiar o produto”: multiplique um produto à sua escolha para, por exemplo, criar uma variante com um novo nome de produto e ajustes individuais.
- “Duplicar o produto” (não se aplica a produtos com leite ou água quente): crie um produto duplo da especialidade pretendida.

Adaptar os ajustes de produto Pode realizar permanentemente os ajustes seguintes para todas as especialidades de café, leite e água quente:

Produto	Aroma do café	Quantidade	Outros ajustes
Ristretto, Expresso, Café, Café especial, Café Barista, Lungo Barista	10 níveis	Água: 15 ml – 290 ml Água extra: 0 ml – 580 ml	Temperatura (baixa, normal, alta), moinho cónico esquerdo e/ou direito (em %), nome do produto, apagar/substituir/copiar/duplicar o produto
Expresso duplo	10 níveis	Água: 15 ml – 290 ml (2 cursos) Água extra: 0 ml – 580 ml	Temperatura (baixa, normal, alta), moinho cónico esquerdo e/ou direito (em %), nome do produto, apagar/substituir/copiar o produto
Bule individual de café	10 níveis	Água: 15 ml – 290 ml Água extra: 0 ml – 580 ml	Número de cursos (1–5), temperatura (baixa, normal, alta), moinho cónico esquerdo e/ou direito (em %), nome do produto, apagar/substituir/copiar o produto
Produtos duplos	–	As quantidades ajustadas de produto simples são duplicadas.	Temperatura (como no produto simples), moinho cónico esquerdo e/ou direito (em %), nome do produto, apagar o produto
Cappuccino, Latte macchiato, Expresso macchiato, Flat white, Café com leite	10 níveis	Água: 15 ml – 290 ml Água extra: 0 ml – 580 ml Espuma de leite: 0 s – 120 s Leite: 0 s – 120 s Pausa: 0 s – 60 s	Temperatura do leite e da espuma de leite, temperatura (baixa, normal, alta), moinho cónico esquerdo e/ou direito (em %), nome do produto, apagar/substituir/copiar/duplicar o produto
Porção de espuma de leite, Dose de leite	–	Espuma de leite: 0 s – 120 s Leite: 0 s – 120 s	Temperatura do leite e da espuma de leite, nome do produto, apagar/substituir/copiar/duplicar o produto
Água quente, água para chá verde, água para chá preto	–	Água: 25 ml – 450 ml	Temperatura (baixa, normal, alta), nome do produto, apagar/substituir/copiar o produto

Os ajustes permanentes no modo de programação são sempre feitos da mesma maneira.

Exemplo: alterar o aroma de um expresso.

Pré-requisito: o ecrã inicial é exibido.

- ▶ Toque durante **cerca de 2 segundos** em “Expresso”, até ser exibida a vista geral dos ajustes possíveis.
- ▶ Toque em “Ajustes de produto”.
“Expresso”
- ▶ Passe com o dedo sobre o visor até “Aroma do café” ser exibido ao centro.
- ▶ Desloque o dedo para a esquerda ou para a direita, para alterar o ajuste do aroma do café.
- ▶ Toque em “Guardar”.
O visor exibe “Guardada” por breves instantes.
- ▶ Toque em “Voltar”, para aceder novamente ao ecrã inicial.

Ajustar o grau de moagem

No tópico do programa “Ajustes de produto” / “Ajuste do grau de moagem” é possível adaptar os dois moinhos em separado ao grau de torrefação do seu café.

O ajuste correto do grau de moagem pode ser reconhecido através da saída uniforme do café pela saída combinada. Além disso, obtém-se um creme fino e espesso.

Exemplo: alterar o grau de moagem do moinho **direito**.

Pré-requisito: o ecrã inicial é exibido.

- ▶ Toque em “ P ”.
“Estado de manutenção”
- ▶ Rode o Rotary Switch, até ser exibido “Ajustes do aparelho”.
- ▶ Pulse o Rotary Switch.
“Ajustes do aparelho”
- ▶ Pulse o Rotary Switch.
“Desligar após”
- ▶ Rode o Rotary Switch, até ser exibido “Ajuste do grau de moagem”.
- ▶ Pulse o Rotary Switch.
“Moinho esquerdo”
- ▶ Toque em “Guardar”.
“Moinho direito”

- ▶ Rode o Rotary Switch para alterar o ajuste.
- ▶ Toque em “Guardar”.
O visor exibe “Guardada” por breves instantes.
“Ajuste do grau de moagem”
- ▶ Toque em “Voltar” até o ecrã inicial voltar a ser exibido.

Desligar automático

Poderá poupar energia através do desligar automático da sua GIGA. Se a função estiver ativada, a sua GIGA desliga automaticamente decorrido um período de tempo ajustado após a última operação.

O desligar automático pode ser ajustado para 15 minutos, 30 minutos ou 1–15 horas.

Pré-requisito: o ecrã inicial é exibido.

- ▶ Toque em “ P ”.
“Estado de manutenção”
- ▶ Rode o Rotary Switch, até ser exibido “Ajustes do aparelho”.
- ▶ Pulse o Rotary Switch.
“Ajustes do aparelho”
- ▶ Pulse o Rotary Switch.
“Desligar após”
- ▶ Desloque o dedo para a esquerda ou para a direita, para alterar a hora de desligar.
- ▶ Toque em “Guardar”.
O visor exibe “Guardada” por breves instantes.
“Desligar após”
- ▶ Toque em “Voltar” até o ecrã inicial voltar a ser exibido.

Hora e data

As horas e a data já foram ajustadas na primeira colocação em funcionamento. Este ajuste pode ser alterado no modo de programação:

- “Ajustes do aparelho” / “Hora”
- “Ajustes do aparelho” / “Data”

i No formato das horas, poderá optar entre “24 horas” e “AM/PM” (ver Capítulo 4 “Ajustes permanentes no modo de programação – Unidade de medida da quantidade de água / formato das horas”).

Exemplo: alterar as horas.

Pré-requisito: o ecrã inicial é exibido.

- ▶ Toque em “ P ”.
“Estado de manutenção”
- ▶ Rode o Rotary Switch, até ser exibido “Ajustes do aparelho”.
- ▶ Pulse o Rotary Switch.
“Ajustes do aparelho”
- ▶ Pulse o Rotary Switch.
“Desligar após”
- ▶ Rode o Rotary Switch, até ser exibido “Hora”.
- ▶ Pulse o Rotary Switch.
“Hora”
- ▶ Indique as horas atuais.
- ▶ Toque em “Guardar”.
O visor exibe “Guardada” por breves instantes.
“Hora”
- ▶ Toque em “Voltar” até o ecrã inicial voltar a ser exibido.

Temporizador

No tópico do programa “Ajustes do aparelho” / “Temporizador” é possível ajustar uma hora de ligar e de desligar para todos os dias da semana.

- i** No formato das horas, poderá optar entre “24 horas” e “AM/PM” (ver Capítulo 4 “Ajustes permanentes no modo de programação – Unidade de medida da quantidade de água / formato das horas”).

Exemplo: ajustar a GIGA para ligar na **segunda-feira** a uma hora definida por si.

Pré-requisito: o ecrã inicial é exibido.

- ▶ Toque em “ P ”.
“Estado de manutenção”
- ▶ Rode o Rotary Switch, até ser exibido “Ajustes do aparelho”.
- ▶ Pulse o Rotary Switch.
“Ajustes do aparelho”
- ▶ Pulse o Rotary Switch.
“Desligar após”
- ▶ Rode o Rotary Switch, até ser exibido “Temporizador”.

- ▶ Pulse o Rotary Switch.
“Temporizador”
- ▶ Toque em “Segunda-feira”.
“Ligar o aparelho”
- ▶ Indique a hora de ligar que pretende.
- ▶ Toque em “Guardar”.
“Desligar o aparelho”
- ▶ Toque em “Voltar” até o ecrã inicial voltar a ser exibido.

Ajustar a dureza da água

Quanto mais dura for a água, maior será a frequência com a qual a GIGA terá de ser descalcificada. Portanto, é importante efetuar o ajuste correto da dureza da água.

A dureza da água foi ajustada durante a primeira colocação em funcionamento. Pode alterar este ajuste a qualquer altura.

A dureza da água pode ser ajustada progressivamente entre 1 °dH e 30 °dH.

Pré-requisito: o ecrã inicial é exibido.

- ▶ Toque em “ P ”.
“Estado de manutenção”
- ▶ Rode o Rotary Switch, até ser exibido “Ajustes do aparelho”.
- ▶ Pulse o Rotary Switch.
“Ajustes do aparelho”
- ▶ Pulse o Rotary Switch.
“Desligar após”
- ▶ Passe com o dedo sobre o visor até “Dureza da água” ser exibido ao centro.
- ▶ Toque em “Dureza da água”.
“Dureza da água”
- ▶ Desloque o dedo para a esquerda ou para a direita, para alterar o ajuste.
- ▶ Toque em “Guardar”.
O visor exibe “Guardada” por breves instantes.
“Dureza da água”
- ▶ Toque em “Voltar” até o ecrã inicial voltar a ser exibido.

Unidade de medida da quantidade de água / formato das horas

Pode alterar a unidade da quantidade de água, bem como o formato das horas no modo de programação (“Ajustes do aparelho” / “Unidades”):

- “Ajustar a unidade de medida” (“ml” / “oz”)
- “Ajustar formato horário” (“24 H” / “AM / PM”)

Exemplo: alterar a unidade da quantidade de água de “ml” para “oz”.

Pré-requisito: o ecrã inicial é exibido.

- ▶ Toque em “ P ”.
“Estado de manutenção”
- ▶ Rode o Rotary Switch, até ser exibido “Ajustes do aparelho”.
- ▶ Pulse o Rotary Switch.
“Ajustes do aparelho”
- ▶ Pulse o Rotary Switch.
“Desligar após”
- ▶ Passe com o dedo sobre o visor até “Unidades” ser exibido ao centro.
- ▶ Toque em “Unidades”.
“Unidades”
- ▶ Desloque o dedo para a esquerda ou para a direita, para alterar o ajuste para “oz”.
- ▶ Toque em “Guardar”.
O visor exibe “Guardada” por breves instantes.
“Unidades”
- ▶ Toque em “Voltar” até o ecrã inicial voltar a ser exibido.

Modo de poupança de energia

No tópico do programa “Ajustes do aparelho” / “Limpeza do sistema de leite” poderá ajustar um modo de poupança de energia:

- “1”
 - Pouco tempo depois da última preparação, a GIGA deixa de aquecer. Decorridos aprox. 5 minutos, o símbolo “ESM” (E.S.M.®, Energy Save Mode) é exibido no visor.
 - Antes da preparação de uma especialidade de café, especialidade de café com leite ou de água quente, o aparelho tem de aquecer.
- “0”
 - Todas as especialidades de café, especialidades de café com leite, bem como água quente, podem ser preparadas sem tempo de espera.

Exemplo: desligar o modo de poupança de energia.

Pré-requisito: o ecrã inicial é exibido.

- ▶ Toque em “ P ”.
“Estado de manutenção”
- ▶ Rode o Rotary Switch, até ser exibido “Ajustes do aparelho”.
- ▶ Pulse o Rotary Switch.
“Ajustes do aparelho”
- ▶ Pulse o Rotary Switch.
“Desligar após”
- ▶ Passe com o dedo sobre o visor até “Limpeza do sistema de leite” ser exibido ao centro.
- ▶ Toque em “Limpeza do sistema de leite”.
“Limpeza do sistema de leite”
- ▶ Passe o dedo sobre o regulador e ajuste-o para “0”.
- ▶ Toque em “Guardar”.
O visor exibe “Guardada” por breves instantes.
“Limpeza do sistema de leite”
- ▶ Toque em “Voltar” até o ecrã inicial voltar a ser exibido.

Bloquear e desbloquear funções

No tópico do programa “Ajustes do aparelho” / “Bloquear/Desbloquear” pode bloquear/desbloquear as seguintes funções:

- “Ajustes únicos”: Durante a preparação é possível efetuar ajustes únicos (por exemplo, aroma do café ou quantidade de água).
- “Modo Expert”: O acesso aos ajustes de produto é possível, tocando aprox. 2 segundos num produto.
- “Seleção rotativa”: A visualização em carrossel pode ser iniciada com outros produtos, rodando o Rotary Switch.
- “Indicações de alarme”: Mensagens como “Limpar máquina” ou “Limpar o sistema de leite” são exibidas no ecrã inicial.

Exemplo: garantir que, durante a preparação, não podem realizar-se quaisquer ajustes únicos.

Pré-requisito: o ecrã inicial é exibido.

- ▶ Toque em “ P ”.
“Estado de manutenção”
- ▶ Rode o Rotary Switch, até ser exibido “Ajustes do aparelho”.
- ▶ Pulse o Rotary Switch.
“Ajustes do aparelho”

- ▶ Pulse o Rotary Switch.
“Desligar após”
- ▶ Rode o Rotary Switch, até ser exibido “Bloquear/Desbloquear”.
- ▶ Pulse o Rotary Switch.
“Bloquear/Desbloquear”
- ▶ Toque em “Ajustes únicos”.
- ▶ Agora, passe o dedo sobre o regulador, para fechar o símbolo de cadeado.
- ▶ Toque em “Guardar”.
O visor exibe “Guardada” por breves instantes.
“Bloquear/Desbloquear”
- ▶ Toque em “Voltar” até o ecrã inicial voltar a ser exibido.

Língua

Neste tópico do programa poderá ajustar o idioma da sua GIGA.

Exemplo: alterar o idioma de “Português” para “English”.

Pré-requisito: o ecrã inicial é exibido.

- ▶ Toque em “ P ”.
“Estado de manutenção”
- ▶ Rode o Rotary Switch, até ser exibido “Ajustes do aparelho”.
- ▶ Pulse o Rotary Switch.
“Ajustes do aparelho”
- ▶ Pulse o Rotary Switch.
“Desligar após”
- ▶ Passe com o dedo sobre o visor até “Seleção da língua” ser exibido ao centro.
- ▶ Toque em “Seleção da língua”.
“Seleção da língua”
- ▶ Passe com o dedo sobre o visor até o idioma pretendido, p.ex. “English”, ser exibido ao centro.
- ▶ Toque em “Guardar”.
O visor exibe “Saved” por breves instantes.
“Choose language”
- ▶ Toque em “Back” até o ecrã inicial voltar a ser exibido.

Luminosidade do visor

No tópico do programa “Ajustes do aparelho” / “Visor” pode ajustar o brilho do visor (em percentagem).

Pré-requisito: o ecrã inicial é exibido.

- ▶ Toque em “ P ”.
“Estado de manutenção”
- ▶ Rode o Rotary Switch, até ser exibido “Ajustes do aparelho”.
- ▶ Pulse o Rotary Switch.
“Ajustes do aparelho”
- ▶ Pulse o Rotary Switch.
“Desligar após”
- ▶ Passe com o dedo sobre o visor até “Visor” ser exibido ao centro.
- ▶ Toque em “Visor”.
“Visor”
- ▶ Desloque o dedo para a esquerda ou para a direita, para alterar o ajuste.
- ▶ Toque em “Guardar”.
O visor exibe “Guardada” por breves instantes.
“Visor”
- ▶ Toque em “Voltar” até o ecrã inicial voltar a ser exibido.

Repor os ajustes para os ajustes de fábrica

No tópico do programa “Ajustes do aparelho” / “Ajustes de fábrica” existe a possibilidade de repor o aparelho para o ajuste de fábrica: **Todos os ajustes do cliente** (exceto “dureza da água”) são repostos nos ajustes de fábrica. Depois, a sua GIGA desliga-se.

Pré-requisito: o ecrã inicial é exibido.

- ▶ Toque em “ P ”.
“Estado de manutenção”
- ▶ Rode o Rotary Switch, até ser exibido “Ajustes do aparelho”.
- ▶ Pulse o Rotary Switch.
“Ajustes do aparelho”
- ▶ Pulse o Rotary Switch.
“Desligar após”
- ▶ Passe com o dedo sobre o visor até “Ajustes de fábrica” ser exibido ao centro.
- ▶ Toque em “Ajustes de fábrica”.
“Ajustes de fábrica” / “Pretende repor os ajustes de fábrica do aparelho?”

- ▶ Toque em “Sim”.
O visor exibe “Guardada” por breves instantes.
A sua GIGA está desligada.

Consultar informações

No tópico do programa “Informações” pode consultar as informações seguintes:

- “Contador de preparações”: quantidade de especialidades de café preparadas e de água quente
- “Contador diário”: quantidade de especialidades de café preparadas e de água quente. Este número pode ser reposto a zeros.
- “Contador de manutenção”: quantidade de programas de manutenção realizados (limpeza, descalcificação, etc.)

Exemplo: consultar a quantidade de especialidades de café preparadas.

Pré-requisito: o ecrã inicial é exibido.

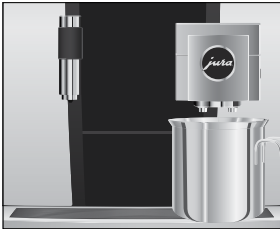
- ▶ Toque em “ P ”.
“Estado de manutenção”
- ▶ Rode o Rotary Switch, até ser exibido “Informações”.
- ▶ Pulse o Rotary Switch.
“Contador de preparações”
- ▶ Toque em “1/2” ou rode o Rotary Switch para exibir a quantidade de outros produtos.
- ▶ Toque em “Voltar” até o ecrã inicial voltar a ser exibido.

5 Manutenção

Na sua GIGA estão integrados os seguintes programas de manutenção:

- Lavar o aparelho (“Lavagem”)
 - Lavar o sistema de leite na saída combinada
 - Limpar o sistema de leite na saída combinada (“Limpeza do sistema de leite”)
 - Mudar o filtro (“Mudança filtro”) (apenas quando o filtro está ativado)
 - Limpar o aparelho (“Limpeza”)
 - Descalcificar o aparelho (“Descalcificação”)
- i** Efetue o respetivo programa de manutenção assim que lhe for solicitado.
- i** Por razões de higiene, proceda à limpeza do sistema de leite **diariamente**, caso tenha preparado leite.

Lavar o aparelho



O processo de lavagem pode ser ativado de modo manual a qualquer altura.

Pré-requisito: o ecrã inicial é exibido.

- ▶ Coloque um recipiente por baixo da saída combinada.
 - ▶ Toque em “P”.
 - ▶ “Estado de manutenção”
 - ▶ Toque em “Estado de manutenção”.
 - ▶ “Limpeza”
 - ▶ Passe com o dedo sobre o visor até “Lavagem” ser exibido ao centro.
 - ▶ Toque em “Lavagem” para ativar o processo de lavagem.
 - ▶ “Aparelho lavando”, “O sistema de leite é lavado”, pela saída combinada sai água.
- A lavagem para automaticamente. A sua GIGA encontra-se pronta a funcionar.

Lavagem automática do sistema de leite

O sistema de leite é **automaticamente** lavado, **15 minutos** após cada preparação do leite. Por isso, após a preparação de leite, coloque sempre um recipiente por baixo da saída combinada.

Limpar o sistema de leite

Para que o sistema de leite na saída combinada funcione na perfeição, ele terá de ser limpo **diariamente** sempre que tenha preparado leite.

CUIDADO

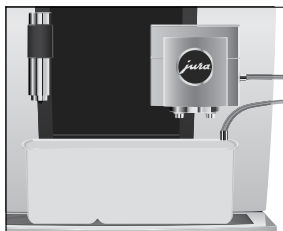
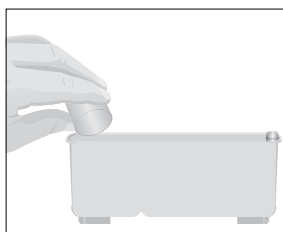
Se for utilizado um produto de limpeza incorreto, existe risco de danos no aparelho e de resíduos na água.

- ▶ Utilize apenas os produtos de manutenção originais da JURA.

- i** O produto de limpeza do sistema de leite da JURA pode ser adquirido numa loja especializada.
- i** Para a limpeza do sistema de leite, utilize o reservatório para limpeza do sistema de leite incluído na caixa original.

Pré-requisito: o ecrã inicial é exibido. No visor é exibido “Limpar o sistema de leite”.

- ▶ Toque em “Limpar o sistema de leite”.
 - ▶ Toque novamente em “Limpar o sistema de leite”.
 - ▶ Toque em “Iniciar”.
 - ▶ Toque novamente em “Iniciar”.
- “Limpador sist. de leite” / “Conectar o tubo de leite”
- ▶ Remova o tubo do leite do reservatório de leite.
 - ▶ Deite uma tampa de dosagem do produto de limpeza do sistema de leite na área **traseira** do reservatório para limpeza do sistema de leite.



- ▶ Coloque o reservatório para limpeza do sistema de leite por baixo da saída combinada e conecte novamente o tubo do leite ao reservatório para limpeza do sistema de leite.

- i** Para ligar corretamente o tubo do leite ao reservatório para limpeza do sistema de leite, o tubo do leite deve estar equipado com uma peça de ligação.

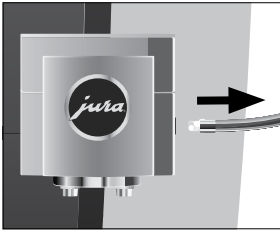
- ▶ Toque em “Continuar”.
- “O sistema de leite está a limpar”, a saída combinada e o tubo do leite são limpos.

O processo para automaticamente. A sua GIGA encontra-se pronta a funcionar.

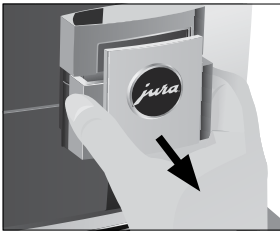
Desmontar e lavar a saída combinada

Para que a saída combinada funcione na perfeição, e por razões de higiene, ela terá de ser desmontada e lavada **diariamente** sempre que tenha preparado leite.

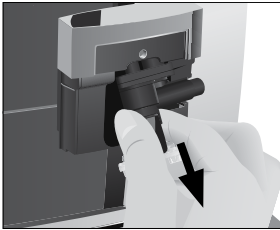
- ▶ Retire o tubo do leite e lave-o exaustivamente com água corrente.



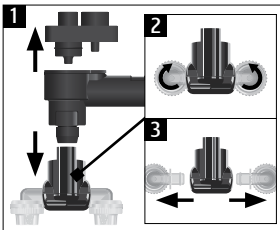
- ▶ Remova a tampa da saída combinada.



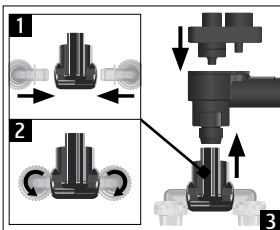
- ▶ Retire o sistema de leite da saída combinada.



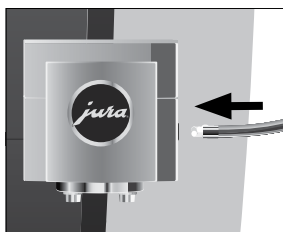
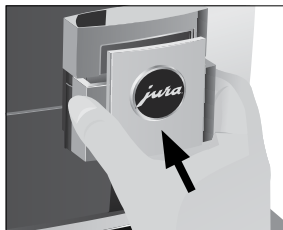
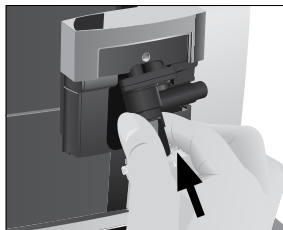
- ▶ Desmonte o sistema de leite separando as suas peças soltas.
- ▶ Lave todas as peças com água corrente. Em caso de resíduos de leite muito secos, coloque primeiro as peças soltas numa solução de 250 ml de água fria e 1 tampa de dosagem do produto de limpeza do sistema de leite da JURA. Depois, lave bem as peças soltas.



- ▶ Volte a montar o sistema de leite.



5 Manutenção



▶ Volte a colocar as peças soltas encaixadas na saída combinada e pressione.

▶ Coloque a tampa da saída combinada.

▶ Conecte o tubo do leite à saída combinada.

Colocar/substituir o filtro

A sua GIGA não precisará de ser descalcificada se utilizar o cartucho do filtro CLARIS Pro Smart.

- i** Assim que o cartucho do filtro estiver esgotado (conforme a dureza da água ajustada), a GIGA solicita uma mudança do filtro.
- i** Os cartuchos do filtro CLARIS Pro Smart estão à venda em lojas especializadas.

Pré-requisito: o ecrã inicial é exibido. No visor é exibido “Mudança do filtro” (caso já tenha colocado um filtro).

- ▶ Remova e esvazie o depósito de água.
- ▶ Abra o suporte do filtro e remova o cartucho do filtro CLARIS Pro Smart **usado**.



- ▶ Coloque um **novo** cartucho do filtro CLARIS Pro Smart no depósito de água, pressionando levemente.
- ▶ Feche o suporte do filtro. Ouvi-lo-á a encaixar.
- ▶ Encha o depósito de água com água limpa e fria e coloque-o novamente no aparelho.

i O aparelho reconhece automaticamente que colocou/substituiu o cartucho do filtro, agora mesmo.

“Funcionamento do filtro” / “Guardada”

“Filtro é lavado”, o filtro é lavado. A água sai diretamente para a bandeja de recolha de água.

“Esvaziar bandeja de recolha de água”

- ▶ Esvazie a bandeja de recolha de água e o depósito de borras de café e volte a colocar os mesmos. o ecrã inicial é exibido. A sua GIGA encontra-se pronta a funcionar.

Limpar o aparelho

Após 180 preparações ou 80 lavagens iniciais, a GIGA solicita uma limpeza.

CUIDADO

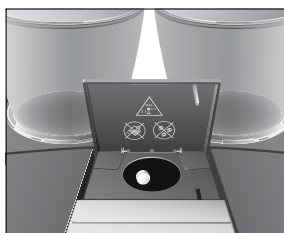
Se for utilizado um produto de limpeza incorreto, existe risco de danos no aparelho e de resíduos na água.

- ▶ Utilize apenas os produtos de manutenção originais da JURA.

- i** O programa de limpeza dura aproximadamente 20 minutos.
- i** Não interrompa o programa de limpeza. Isso prejudicaria a qualidade da limpeza.
- i** As pastilhas de limpeza da JURA estão à venda em lojas especializadas.

Pré-requisito: o ecrã inicial é exibido. No visor é exibido “Limpar máquina”.

- ▶ Toque em “Limpar máquina”.
“Limpeza”
- ▶ Toque em “Limpeza”.
- ▶ Toque em “Iniciar”.
- ▶ Toque novamente em “Iniciar”.
“Esvaziar depósito de borras de café”



- ▶ Esvazie a bandeja de recolha de água e o depósito de borras de café e volte a colocar os mesmos.

“Pulsar o Rotary Switch”

- ▶ Coloque um recipiente por baixo da saída combinada.
- ▶ Pulse o Rotary Switch.

“Aparelho limpando”, pela saída combinada sai água.

O processo é interrompido, “Adicionar pastilha de limpeza”.

- ▶ Abra a tampa do funil de enchimento para café moído.

- ▶ Coloque uma pastilha de limpeza da JURA no funil de enchimento.

- ▶ Feche a tampa do funil de enchimento.

“Pulsar o Rotary Switch”

- ▶ Pulse o Rotary Switch.

“Aparelho limpando”, pela saída combinada sai várias vezes água.

O processo para automaticamente.

“Esvaziar depósito de borras de café”

- ▶ Esvazie a bandeja de recolha de água e o depósito de borras de café e volte a colocar os mesmos.

A limpeza está concluída. o ecrã inicial é exibido.

Descalcificar o aparelho

Como consequência normal da sua utilização, ocorre o depósito de sedimentos de calcário na máquina. A GIGA solicitará automaticamente uma descalcificação. A calcificação depende do grau de dureza da água utilizada.

- ❗ Não há solicitação para a descalcificação se utilizar um cartucho do filtro CLARIS Pro Smart.

⚠ CUIDADO

Há perigo de irritação da pele e dos olhos devido ao agente descalcificador.

- ▶ Evite o contato com a pele e com os olhos.
- ▶ Remova o agente descalcificador com água limpa. Se houver contacto com os olhos, consulte um médico.

CUIDADO Se for utilizado um agente descalcificador incorreto, existe risco de danos no aparelho e de resíduos na água.

- ▶ Utilize apenas os produtos de manutenção originais da JURA.

CUIDADO Perigo de danos no aparelho se o processo de descalcificação for interrompido.

- ▶ Efetue a descalcificação até ao fim.

CUIDADO Existe risco de danos nas superfícies delicadas (p. ex. mármore) devido ao contacto com agente descalcificador.

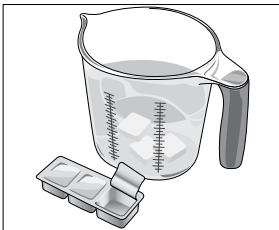
- ▶ Remova imediatamente os salpicos que atinjam tais superfícies.

i O programa de descalcificação dura aproximadamente 45 minutos.

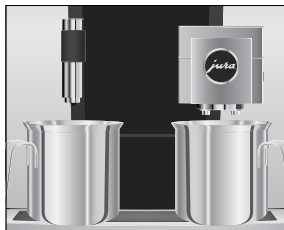
i As pastilhas anticalcário da JURA estão à venda em lojas especializadas.

Pré-requisito: o ecrã inicial é exibido. No visor é exibido “Descalcificar máquina”.

- ▶ Toque em “Descalcificar máquina”.
“Descalcificação”
- ▶ Toque em “Descalcificação”.
- ▶ Toque em “Iniciar”.
- ▶ Toque novamente em “Iniciar”.
“Esvaziar bandeja de recolha de água”
- ▶ Esvazie a bandeja de recolha de água e o depósito de borras de café e volte a colocar os mesmos.
“Agente descalcificador no depósito”
- ▶ Remova e esvazie o depósito de água.
- ▶ Dissolva 4 pastilhas anticalcário da JURA num recipiente com 800 ml de água. O procedimento pode durar alguns minutos.
- ▶ Despeje a solução no depósito de água **vazio** e coloque-o novamente.
“Pulsar o Rotary Switch”



5 Manutenção



- ▶ Coloque um recipiente por baixo da saída combinada e outro por baixo da saída de água quente.

- ▶ Pulse o Rotary Switch.

“Aparelho descalcificando”, sai várias vezes água diretamente para a bandeja de recolha de água, tanto da saída de água quente, como da saída combinada.

O processo é interrompido, “Esvaziar bandeja de recolha de água”.

- ▶ Esvazie a bandeja de recolha de água e o depósito de borras de café e volte a colocar os mesmos.

“Encher o depósito de água”

- ▶ Esvazie os recipientes e volte a colocá-los por baixo da saída combinada e da saída de água quente.

- ▶ Remova o depósito de água e lave-o bem.

- ▶ Encha o depósito de água com água limpa e fria e coloque-o novamente no aparelho.

“Pulsar o Rotary Switch”

- ▶ Pulse o Rotary Switch.

“Aparelho descalcificando”, o processo de descalcificação é continuado. Sai várias vezes água diretamente para a bandeja de recolha de água, tanto da saída de água quente, como da saída combinada.

“Esvaziar bandeja de recolha de água”

- ▶ Esvazie a bandeja de recolha de água e o depósito de borras de café e volte a colocar os mesmos.

A descalcificação está concluída. o ecrã inicial é exibido.

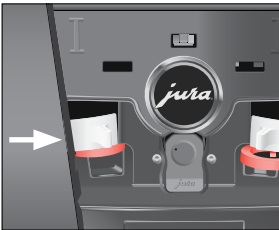
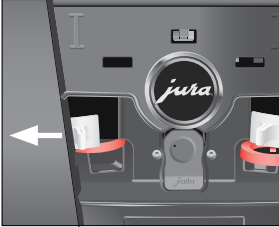
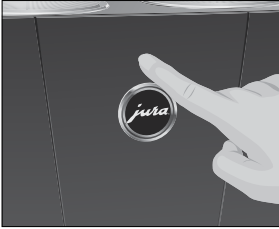
- i** No caso de uma interrupção imprevista do processo de descalcificação, lave bem o depósito de água.

Limpar o depósito de grãos

Os grãos de café podem apresentar uma ligeira camada de gordura, que se fixa nas paredes dos depósitos de grãos. Estes resíduos podem influenciar negativamente o resultado do café. Por isso, limpe regularmente os depósitos de grãos.

- ▶ Pulse a tecla Liga/Desliga , para desligar a GIGA.

- ▶ Desligue o aparelho através do interruptor de alimentação.



- ▶ Abra a tampa de serviço na parte traseira do aparelho premindo a parte de cima do logotipo da JURA.
- ▶ Pressione o fecho deslizante vermelho totalmente para trás, para fechar o depósito de grãos.

- ▶ Rode a patilha de bloqueio azul para fora.
- ▶ Retire o depósito de grãos.
- ▶ Remova a tampa protetora do aroma.
- ▶ Esvazie o depósito de grãos.
- ▶ Limpe o depósito de grãos com um pano seco e macio.
- ▶ Coloque o depósito de grãos.

- ▶ Rode a patilha de bloqueio azul para dentro.
- ▶ Puxe o fecho deslizante vermelho para a frente.
- ▶ Volte a colocar a tampa de serviço e fixe-a premindo a parte de cima do logotipo da JURA. Ouve-se a tampa encaixar.
- ▶ Coloque grãos de café no depósito de grãos e feche a tampa protetora do aroma.

Descalcificar o depósito de água

Podem ocorrer incrustações de calcário no depósito de água. Para garantir um funcionamento impecável, descalcifique regularmente o depósito de água.

- ▶ Remova o depósito de água.
- ▶ Se utilizar um cartucho do filtro CLARIS Pro Smart, remova-o.
- ▶ Dissolva 3 pastilhas anticalcário da JURA no depósito de água completamente cheio.
- ▶ Deixe ficar o depósito de água com a solução de descalcificação durante várias horas (por ex., durante a noite).
- ▶ Esvazie o depósito de água e lave-o bem.
- ▶ Se utilizar um cartucho do filtro CLARIS Pro Smart, volte a colocá-lo.
- ▶ Encha o depósito de água com água limpa e fria e coloque-o novamente no aparelho.

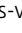
6 Mensagens no visor

Mensagem	Causa/Consequência	Medida
“Encher o depósito de água”	O depósito de água está vazio. Não é possível realizar uma preparação.	▶ Encha o depósito de água (ver Capítulo 3 “Funcionamento diário – Encher o depósito de água”).
“Esvaziar depósito de borras de café” / “Esvaziar bandeja de recolha de água”	O depósito de borras de café está cheio. / A bandeja de recolha de água está cheia. Não é possível realizar uma preparação.	▶ Esvazie o depósito de borras de café e a bandeja de recolha de água (ver Capítulo 3 “Funcionamento diário – Manutenção diária”).
“Fechar tampa frontal”	A tampa do depósito de borras de café está aberta. Não é possível realizar uma preparação.	▶ Feche a tampa.
“Falta a bandeja de recolha de água”	A bandeja de recolha de água não está colocada corretamente ou não está colocada. Não é possível realizar uma preparação.	▶ Coloque a bandeja de recolha de água.
“Encher depósito de grãos esquerdo” / “Encher depósito de grãos direito”	Um depósito de grãos está vazio. Não poderá preparar uma especialidade de café que necessite de grãos de café deste depósito de grãos. É possível a preparação de água quente ou de leite.	▶ Encha o depósito de grãos (ver Capítulo 1 “Preparação e colocação em funcionamento – Encher o depósito de grãos”).
“Limpar o sistema de leite”	A GIGA solicita uma limpeza do sistema de leite.	▶ Realize a limpeza do sistema de leite (ver Capítulo 5 “Manutenção – Limpar o sistema de leite”).
“Mudança filtro”	A ação do cartucho do filtro está esgotada. A GIGA solicita uma mudança do filtro.	▶ Substitua o cartucho do filtro CLARIS Pro Smart (ver Capítulo 5 “Manutenção – Colocar/substituir o filtro”).
“Limpar máquina”	A GIGA solicita uma limpeza.	▶ Realize a limpeza (ver Capítulo 5 “Manutenção – Limpar o aparelho”).
“Descalcificar máquina”	A GIGA solicita uma descalcificação.	▶ Realize a descalcificação (ver Capítulo 5 “Manutenção – Descalcificar o aparelho”).

Mensagem	Causa/Consequência	Medida
“Café moído insuficiente”	Foi introduzido café moído em quantidade insuficiente, a GIGA interrompe o processo.	► Na próxima preparação, coloque mais café em pó (ver Capítulo 2 “Preparação – Café moído”).
“Falta a tampa de serviço”	A tampa de serviço na traseira do aparelho não está colocada. Não é possível realizar uma preparação.	► Coloque a tampa de serviço.

7 Eliminação de falhas

Problema	Causa/Consequência	Medida
É produzida muito pouca espuma ao espumar leite ou salpica leite da saída combinada.	A saída combinada está suja.	<ul style="list-style-type: none"> ▶ Limpe o sistema de leite na saída combinada (ver Capítulo 5 “Manutenção – Limpar o sistema de leite”). ▶ Desmonte e lave a saída combinada (ver Capítulo 5 “Manutenção – Desmontar e lavar a saída combinada”).
	A temperatura do leite e da espuma de leite está demasiado alta.	<ul style="list-style-type: none"> ▶ Baixe a temperatura do leite e da espuma de leite do respetivo produto.
Durante a preparação de café, o café corre apenas gota a gota.	O café ou o café em pó foi moído demasiado fino e entope o sistema. A dureza da água pode não ter sido ajustada corretamente.	<ul style="list-style-type: none"> ▶ Ajuste o moinho para um grau de moagem mais grosso ou utilize um café moído mais grosso (ver Capítulo 4 “Ajustes permanentes no modo de programação – Ajustar o grau de moagem”). ▶ Realize a descalcificação (ver Capítulo 5 “Manutenção – Descalcificar o aparelho”).
“Encher o depósito de grãos” não é exibido, apesar de o depósito de grãos estar vazio.	A monitorização dos grãos de café está suja.	<ul style="list-style-type: none"> ▶ Limpe o depósito de grãos (ver Capítulo 5 “Manutenção – Limpar o depósito de grãos”).
A preparação é cancelada, “Encher o depósito de grãos” é exibido por breves instantes, apesar do depósito de grãos estar cheio.	O fecho deslizante do depósito de grãos não está para fora ou está mal colocado.	<ul style="list-style-type: none"> ▶ Abra a tampa de serviço na traseira do aparelho e puxe o fecho deslizante totalmente para fora (ver Capítulo 5 “Manutenção – Limpar o depósito de grãos”).
“Encher o depósito de água” não é apresentado, apesar de o depósito de água estar vazio.	O depósito de água tem muito calcário.	<ul style="list-style-type: none"> ▶ Descalcifique o depósito de água (ver Capítulo 5 “Manutenção – Descalcificar o depósito de água”).

Problema	Causa/Consequência	Medida
“Esvaziar bandeja de recolha de água” é sempre exibido.	Os contatos metálicos da bandeja de recolha de água estão sujos ou molhados.	▶ Limpe e seque os contatos metálicos atrás da bandeja de recolha de água.
É exibido “Error 2” ou “Error 5”.	Se o aparelho tiver sido colocado ao frio durante algum tempo, o aquecimento pode ficar bloqueado por motivos de segurança.	▶ Aqueça o aparelho à temperatura ambiente.
São exibidas outras mensagens “Error”.	–	▶ Desligue a GIGA com a tecla Liga/Desliga  . Contacte o serviço pós-venda no seu país (ver Capítulo 11 “Endereços da JURA / Notas legais”).

- i** Caso não consiga eliminar as falhas, entre em contacto com o serviço pós-venda no seu país (ver Capítulo 11 “Endereços da JURA / Notas legais”).

8 Transporte e eliminação ecológica

Transportar / esvaziar o sistema



Guarde a embalagem da GIGA. Ela serve como proteção para o transporte da máquina.

Para proteger a GIGA da geada durante o transporte, o sistema tem de ser esvaziado.

Pré-requisito: o ecrã inicial é exibido.

- ▶ Remova o tubo do leite da saída combinada.
- ▶ Coloque um recipiente por baixo da saída combinada e outro por baixo da saída de água quente.
- ▶ Toque em “ P ”.
“Estado de manutenção”
- ▶ Rode o Rotary Switch, até ser exibido “Ajustes do aparelho”.
- ▶ Pulse o Rotary Switch.
“Ajustes do aparelho”
- ▶ Passe com o dedo sobre o visor até “Esvaziar o sistema” ser exibido ao centro.
- ▶ Toque em “Esvaziar o sistema”.
“Esvaziar o sistema” / “Remover o depósito de água”
- ▶ Remova e esvazie o depósito de água.
“Pulsar o Rotary Switch”
- ▶ Pulse o Rotary Switch.
Sai vapor e água da saída combinada e da saída de água quente até o sistema estar vazio.
A sua GIGA está desligada.

Eliminação

Por favor, elimine os aparelhos velhos de forma ecológica.



Os aparelhos velhos possuem materiais recicláveis valiosos e devem ser entregues para a reciclagem. Portanto, elimine os aparelhos velhos através de postos de recolha adequados.

9 Dados técnicos

Tensão	220–240 V ~, 50 Hz
Potência	2700 W
Ruído acústico de condução aérea	$I_a < 70$ dB (A)
Condições ambientais	Humidade do ar máx. 80 % Temperatura ambiente 10–35 °C
Marcação de conformidade	CE
Consumo de energia	aprox. 9 Wh
“Limpeza do sistema de leite” / “1”	
Consumo de energia	aprox. 25 Wh
“Limpeza do sistema de leite” / “0”	
Pressão da bomba	estática máx. 15 bar
Capacidade do depósito de água	5 l
Capacidade do depósito de grãos	2 × 650 g
Capacidade do depósito de borras de café	máx. 40 porções
Comprimento do cabo	aprox. 1,1 m
Peso	aprox. 19,0 kg
Dimensões (L × A × P)	37 × 56,5 × 49,7 cm
Sistema de leite	HP3

Ligações via rádio:

Cartucho do filtro CLARIS Pro Smart (tecnologia de identificação por radiofrequência RFID)	Banda de frequência de 13,56 MHz Potência máxima de envio < 1 mW
JURA Smart Connect (ligação Bluetooth)	Banda de frequência de 2,4 GHz Potência máxima de envio < 1 mW

O ponto de ligação à terra central (PTC) encontra-se por baixo da tampa do compartimento de arrumação.

10 Índice remissivo

A

- Adaptar os ajustes de produto 89
- Água quente 83
- Ajustes
 - Ajustes permanentes no modo de programação 87
- Ajustes de fábrica
 - Repor os ajustes para os ajustes de fábrica 97
- Ajustes de produto 88
 - Adaptar 89
- Ajustes permanentes no modo de programação 87
- Aparelho
 - Descalcificar 104
 - Desligar 86
 - Instalar 72
 - Lavar 99
 - Ligar 84
 - Limpar 103
 - Manutenção diária 85
 - Manutenção regular 85
- Assistência
 - Manutenção diária 85
 - Manutenção regular 85

B

- Bandeja de recolha de água 64
 - Complemento 64
- Base para chávenas 64
- Bloquear
 - Ajustes de produto 95
 - Ajustes únicos 95
 - Exibição de mensagens 95
 - Visualização em carrossel 95
- Bluetooth 76, 113
- Bule individual de café 79

C

- Cabo de alimentação 64
- Café 79
 - Dois cafés 79
- Café Barista 80
- Café com leite 79
- Café granulado
 - Café moído 80

- Café moído 80
 - Colher de dosagem para café moído 64
- Cappuccino 79
- Cartucho do filtro CLARIS Smart
 - Colocar 102
 - Substituir 102
- Chá preto 83
- Chá verde 83
- Colher de dosagem para café moído 64
- Complemento para a bandeja de recolha de água 64
- Consultar informações 98
- Contactos 120

D

- Dados técnicos 113
- Data 91
- Declaração de conformidade 120
- Declaração UE de conformidade 120
- Depósito de água 64
 - Descalcificar 107
 - Encher 84
- Depósito de borras de café 64
- Depósito de grãos
 - Depósito de grãos com tampa protetora do aroma 64
 - Encher 72
 - Limpar 106
- Descalcificar
 - Aparelho 104
- Descalcificar
 - Depósito de água 107
- Descrição dos símbolos 63
- Desligar 86
 - Temporizador 92
- Desligar automático 92
 - Temporizador 92
- Dois produtos 79
- Dureza da água
 - Ajustar a dureza da água 93
 - Medir a dureza da água 72

E

- Eliminação de falhas 110
- Eliminação ecológica 112
- Encher
 - Depósito de água 84
 - Depósito de grãos 72

Endereços 120
 Esvaziar o sistema 112
 Espresso 79
 Dois expressos 79
 Espresso macchiato 79

F

Fecho deslizante 65
 Filtro
 Colocar 102
 Substituir 102
 Flat white 79
 Formato das horas
 Modo de programação 94
 Funil de enchimento
 Funil de enchimento para café em pó 64

G

Grãos à la carte
 Ativar a pré-seleção do moinho 81
 Grau de moagem
 Ajustar o grau de moagem 90

H

Hora de desligar 92
 Hora de ligar 92
 Horas 91
 Hotline 120

I

Instalar
 Instalar o aparelho 72
 Interface de serviço 65
 Internet 71
 Interruptor de alimentação 64

J

JURA
 Contactos 120
 Internet 71

L

Lâminas de ventilação 64
 Latte macchiato 79
 Lavagem do sistema de leite 99
 Lavar
 Aparelho 99
 Leite
 Conectar o tubo do leite 75

Ligação via rádio 70, 76, 102, 113
 Ligar 84

 Temporizador 92
 Ligar aparelho complementar 76
 Ligar automático
 Temporizador 92

Limpar

 Aparelho 103
 Depósito de grãos 106
 Limpeza do bocal para Cappuccino
 Limpar o sistema de leite 100
 Língua 96
 Luminosidade do visor 97

M

Manutenção 99
 Manutenção diária 85
 Manutenção regular 85
 Manutenção diária 85
 Manutenção regular 85
 Mensagens no visor 108
 Modo de poupança de energia 94
 Modo de preparação
 Ajustar o grau de moagem 90
 Modo de programação 87
 Ajustar a dureza da água 93
 Ajustes de produto 88
 Bloquear funções 95
 Consultar informações 98
 Desligar automático 91
 Hora e data 91
 Língua 96
 Luminosidade do visor 97
 Modo de poupança de energia 94
 Repor os ajustes para os ajustes de fábrica 97
 Temporizador 92
 Unidade de medida da quantidade de água / formato das horas 94
 Moinho
 Ajustar o grau de moagem 90
 Ativar a pré-seleção do moinho 81

O

Opções de preparação 77

- P**
Página 71
Página de Internet 71
Patilha de bloqueio 65
Preparação 77, 79
 Água quente 83
 Através do carrossel 77
 Bule individual de café 79
 Café 79
 Café com leite 79
 Café moído 80
 Cappuccino 79
 Chá preto 83
 Chá verde 83
 Com um simples toque de botão 77
 Dois cafés 79
 Dois expressos 79
 Dois Ristrettos 79
 Duas especialidades de café 79
 Expresso 79
 Expresso macchiato 79
 Flat white 79
 Latte macchiato 79
 Lungo Barista 80
 Ristretto 79
Primeira colocação em funcionamento 73
Produto duplo 79
- Q**
Quantidade de água extra 80
- R**
Ristretto 79
 Dois Ristrettos 79
Rotary Switch 65, 71
- S**
Saída
 Saída combinada com altura ajustável 64
 Saída de água quente com altura ajustável 64
Saída combinada
 Desmontar e lavar 101
 Saída combinada com altura ajustável 64
Saída de água quente
 Saída de água quente com altura ajustável 64
Segurança 66
Seleção rotativa 77
Serviço pós-venda 120
Sistema de leite
 Limpar 100
Smart Connect 65, 76
- T**
Tampa
 Compartimento de arrumação 64
 Depósito de água 64
 Tampa de serviço 65
Tampa de serviço 65
Tampa protetora do aroma
 Depósito de grãos com tampa protetora do aroma 64
Tecla
 Tecla Liga/Desliga 65
Telefone 120
Temporizador 92
Transporte 112
- U**
Unidade de medida da quantidade de água
 Modo de programação 94
Utilização conforme a finalidade 66
- V**
Venti Ports
 Lâminas de ventilação 64
Visor
 Visor, mensagens 108
 Visor Touchscreen 65, 71
Visor Touchscreen 65, 71
Visualização em carrossel 77

11 Endereços da JURA / Notas legais

O seu serviço pós-venda JURA



JURA Elektroapparate AG
 Kaffeeweltstrasse 10
 CH-4626 Niederbuchsiten
 Tel. +41 (0)62 38 98 233
 jura.com

- Diretivas** O aparelho cumpre as exigências das seguintes diretivas:
- 2006/42/CE – Diretiva Máquinas
 - 2014/30/UE – Compatibilidade eletromagnética
 - 2009/125/CE – Diretiva sobre energia
 - 2011/65/UE – Diretiva relativa à restrição do uso de determinadas substâncias perigosas em equipamentos elétricos e eletrónicos
 - 2014/53/UE – Diretiva relativa à harmonização da legislação dos Estados-Membros respeitante à disponibilização de equipamentos de rádio no mercado

Para uma declaração UE de conformidade detalhada para a sua GIGA, consulte jura.com/conformity.

- Alterações técnicas** Reservados os direitos de alterações técnicas. As ilustrações utilizadas neste manual de instruções são estilizadas e não mostram as cores originais do aparelho. A sua GIGA pode apresentar detalhes diferentes.

- Feedback** A sua opinião é importante! Utilize as possibilidades de contacto em jura.com.

- Copyright** O manual de instruções contém informações protegidas por direitos de autor. As fotocópias ou traduções para outra língua não são admissíveis sem a autorização prévia por escrito pela JURA Elektroapparate AG.